

一. 單選題 (六個題組，每個題組各有一至數個小題，每小題 4 分，共 56 分)

A. 王先生購買財貨 X 及財貨 Y 的預算線為 $P_x X + P_y Y = I$ ；其中， P_x 是 X 的價格， P_y 是 Y 的價格，I 則是甲先生購買 X 及 Y 的預算上限金額。

1. 王先生最多能買到幾單位的 X？

- (a) P_x/I (b) P_y/I (c) I/P_x (d) I/P_y (e) $(P_x+P_y)/P_y$

2. 少買一單位 X 所省下的錢能買到幾單位的 Y？

- (a) P_x (b) P_x/P_y (c) P_y/P_x (d) I/P_x (e) I/P_y

B. 小明的效用函數為 $U(X, Y)$ ，預算限制線為

$P_x X + P_y Y = I$ 。右圖的負斜率直線是當 $P_y=8$ 且 $I=96$ 時，小明對 X 的需求線。

3. 若 $P_x=8$ ， $P_y=16$ ， $I=192$ ，則小明對 X 的需求量為

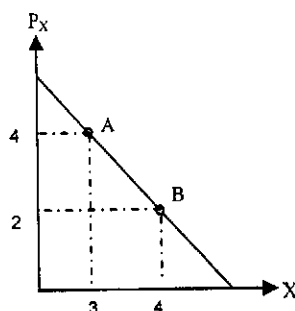
- (a) 1 (b) 2 (c) 3 (d) 4 (e) 6

4. 若 $P_y=4$ ， $I=48$ ，且小明對 X 的需求量為 4，則 $P_x=$

- (a) 1 (b) 2 (c) 4 (d) 8 (e) 16

5. 若 $P_x=24$ ， $P_y=16$ ， $I=192$ ，且小明對 X 的需求量為 2，則他對 Y 的需求量為

- (a) 2 (b) 3 (c) 4 (d) 9 (e) 12



C. 目前 $P_x=4$ 且 $P_y=2$ 。小明原本考慮購買 10 單位的 X 及 6 單位的 Y，但他發現，若再增加(減少)消費 a 單位的 X，將再增加(減少) $6a$ 單位的效用；另一方面，若再增加(減少)消費 a 單位的 Y，將再增加(減少) $2a$ 單位的效用。假設商店可以自由退换货，不收手續費。

6. 小明原本打算消費 10 單位的 X 及 6 單位的 Y。但若他決定少消費 1 單位的 X，此時他少消費 1 單位的 X 所減少的效用，必須多消費幾單位的 Y 才能彌補？

- (a) $1/2$ (b) $1/3$ (c) $1/6$ (d) 2 (e) 3

7. 若小明目前手上正好有 10 單位的 X 及 6 單位的 Y，且他正打算以退换货的方式來提高效用。以下敘述何者與本題情況相符？ ($MRS_{XY} \equiv dY/dX|_{U=\bar{U}}$)

- (a) $MRS_{XY} > P_x/P_y$ ，且小明會去退 X 買 Y。
(b) $MRS_{XY} < P_x/P_y$ ，且小明會去退 X 買 Y。
(c) $MRS_{XY} > P_x/P_y$ ，且小明會去退 Y 買 X。
(d) $MRS_{XY} < P_x/P_y$ ，且小明會去退 Y 買 X。
(e) $MRS_{XY} = P_x/P_y$ ，且小明不會去退换货。

D. 假設「勞動」是生產財貨 X 所需的唯一生產要素。 MP_{LX} 為某廠商生產 X 的勞動邊際產量，W 為工資率， P_x 為 X 的價格，且 MP_{LX} 符合邊際報酬遞減法則。

8. 若 $P_x=20$ ， $W=10$ ，以下那一個敘述符合廠商追求利潤極大的假設？

東海大學九十九學年度學士班日間部暨進修部轉學考考試試題

考試科目：中級經濟學(國貿三) 報考學系：國貿三

考試日期：099年07月21日 第4節

共 3 頁(第 2 頁)

- (a) 當 $MP_L=0.2$ ，廠商將決定增產。
- (b) 當 $MP_L=5$ ，廠商將決定減產。
- (c) 當 $MP_L=1$ ，廠商將決定減產。
- (d) 當 $MP_L=0.7$ ，廠商將決定減產。
- (e) 當 $MP_L=0.6$ ，廠商將決定增產。

E. 某個國家過去幾年的實質 GDP 成長率平均為 6%，貨幣供給成長率平均為 10%，名目利率則一直固定為 4%。根據研究，該國的實質貨幣需求函數為： $\alpha Y/R$ 。其中，Y 為實質 GDP，R 為名目利率， α 為固定常數。

9. 根據以上資訊，該國貨幣需求的所得彈性為

- (a) 0 (b) 0.5 (c) 1 (d) 2 (e) 無法判定

10. 根據研究，該國過去幾年的貨幣乘數都維持在 4，則過去幾年該國的準備貨幣成長率平均為

- (a) 2.5% (b) 4% (c) 6% (d) 10% (e) 40%

11. 該國央行認為未來一年的實質 GDP 成長率會下降為 3%，請問貨幣供給成長率應調整為多少，才能使物價上漲率保持在過去幾年的水準？

- (a) 5% (b) 7% (c) 10% (d) 13% (e) 15%

F. 以下是關於匯率及國際收支的相關問題。

12. 一年前智利披索與美元之間的匯率為 $Ps600/\$$ （一美元兌換 600 披索）。而過去這一年以來，智利披索（兌美元）升值了 20%。目前智利披索的匯率為

- (a) $Ps480/\$$ (b) $Ps500/\$$ (c) $Ps600/\$$ (d) $Ps720/\$$ (e) $Ps750/\$$

13. 某個國家目前正面臨了政府收支赤字問題。同時，根據統計，該國的民間儲蓄水準遠小於其淨投資需求。以下何者為正確的敘述？

- (a) 該國的經常帳餘額必定為負。
- (b) 該國的資本帳餘額必定為負。
- (c) 該國的經常帳餘額必定為正。
- (d) 該國的資本帳餘額必定為正。
- (e) 題目所提供的資訊與該國的經常帳餘額及資本帳餘額無關。

14. 以下何者為錯誤的敘述？

- (a) 某國家某一年的經常帳餘額與資本帳餘額的和為負值時，表示該國央行在當年度有外匯的淨支出。
- (b) 採取固定匯率制度時，一國的央行必須隨時吸收過多的外匯供給。
- (c) 採取固定匯率制度時，一國的央行必須隨時支應不足的外匯供給。
- (d) 採取純粹浮動匯率制度時，本國的貨幣供給量不會受到國際收支的影響。
- (e) 採取固定匯率制度時，匯率具備所謂的「自動調節機能」，央行不必干預外匯市場。

東海大學九十九學年度學士班日間部暨進修部轉學考考試試題

考試科目：中級經濟學(國貿三) 報考學系：國貿三

考試日期：099年07月21日 第4節

共 3 頁(第 3 頁)

二. 計算題 (共三題, 依序佔 10 分、16 分、18 分, 共 44 分)

A. 台灣每年夏天及秋天常受到豪雨及颱風的侵襲。請用總合供需圖形詳細說明：豪雨及颱風來襲之後，物價及產出變動的情形。注意，請利用 AD-AS 模型畫圖，並根據所畫圖形使用文字詳細說明；圖形或文字說明不正確者不予計分。

B. 考慮一個開放經濟凱因斯模型。Y 代表實質 GDP，R 代表名目利率。

$C \equiv 50 + 0.75(Y - T)$: 實質消費
$I \equiv 80 - 300R$: 實質民間投資
$G \equiv 60$: 實質政府支出
$T \equiv 60$: 實質政府稅收
$NX \equiv 20 - 0.05Y$: 實質淨出口
$m^d \equiv Y - 1000R$: 實質貨幣需求
$P \equiv 2$: 物價指數
$M^s \equiv 400P$: 名目貨幣供給

1. 請利用題目給予的條件及數字推導出 IS 線與 LM 線。注意：需詳列推導過程，否則不予計分。
2. 請求解一組使財貨市場及貨幣市場同時達到均衡狀態的 Y 與 R。注意：需詳列計算過程，否則不予計分。

C. 假設某家廠商的短期總成本函數(STC)為： $Q^3 - 6Q^2 + 12Q + 10$

1. 請推導出該廠商的短期平均變動成本函數(SAVC)及短期邊際成本函數(SMC)。注意：需詳列推導過程，否則不予計分。
2. 假設產業為完全競爭市場，請推導出該廠商的短期供給函數。注意：需正確地註明函數之適用範圍(值域或定義域)，否則不予計分。
3. 假設產業為完全競爭市場，且產業中有 N 家相同的廠商，每家廠商的短期總成本函數皆為： $Q^3 - 6Q^2 + 12Q + 10$ 。請推導出該產業的短期市場供給函數。注意：需正確地註明函數之適用範圍(值域或定義域)，否則不予計分。